



# SF40A 프린터 사용 매뉴얼





# 목차

개요	1
<b>1 소개</b>	<b>2</b>
1.1 설명	2
1.2 특징	2
<b>2 시작 절차</b>	<b>3</b>
2.1 안전성 측정	3
2.2 전원 공급	3
2.3 프린터 셋업	4
2.3.1 첨부된 소프트웨어를 이용한 프린터 셋업	4
2.3.2 프린터만을 이용한 프린터 셋업	7
2.4 프린터 설치	8
2.4.1 기기에 프린터 연결	8
2.4.2 프린터 스위치 켜기	8
2.4.3 용지 삽입	8
<b>3 키스트로크 기능</b>	<b>9</b>
<b>4 메뉴</b>	<b>10</b>
4.1 메뉴 구조	10
4.2 프린트 아웃 샘플	11
4.3 애플리케이션	12
<b>5 프린터 테스트</b>	<b>13</b>
<b>6 관리</b>	<b>13</b>
6.1 종이 롤 교체	13
6.2 리본 교체	13
6.3 청소	14
6.4 폐기	14
<b>7 고장 수리</b>	<b>15</b>
<b>8 권장 셋팅</b>	<b>17</b>
<b>9 소모품 및 예비 부품</b>	<b>18</b>
<b>10 RS232C인터페이스</b>	<b>18</b>
<b>11 기술 데이터</b>	<b>19</b>
<b>12 KC 인증</b>	<b>20</b>

개요

제어 장치

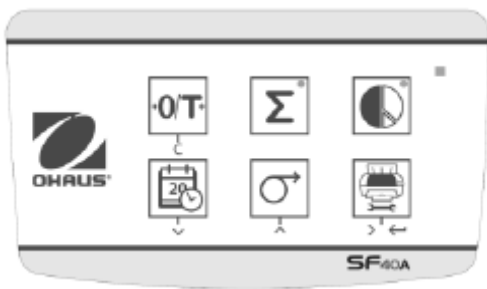
연결장치



- 1 On/Off 스위치
- 2 표시등 - 상태 표시기
- 3 제어 패널
- 4 전기 연결
- 5 인터페이스 커넥터

제어패널

기능들



Key	SF40A
	<ul style="list-style-type: none"> <li>● 0점화 / 저울 용기 무게 계산</li> <li>● 중단 - 빠져 나옴</li> </ul>
	<ul style="list-style-type: none"> <li>● 날짜 및 시간 출력</li> <li>● 메뉴 옵션 스크롤 다운</li> </ul>
	<ul style="list-style-type: none"> <li>● 용지 공급</li> <li>● 메뉴 옵션 스크롤 업</li> </ul>
	<ul style="list-style-type: none"> <li>● 안정된 무게 값 출력</li> <li>● 메뉴 오프닝                             <ul style="list-style-type: none"> <li>- 다음 메뉴 옵션 선택</li> </ul> </li> <li>● 셋팅 저장</li> </ul>
	<ul style="list-style-type: none"> <li>● 합산 어플리케이션</li> </ul>
	<ul style="list-style-type: none"> <li>● 통계 어플리케이션</li> </ul>

# 1 소 개

## 1.1 설명

SF40A는 OHAUS 기기에 대한 진보된 도트 매트릭스 프린터입니다. 이 프린터는 통계 및 합산 기능이 있습니다. 또한 SF40A는 (GLP, GMP, ISO9001 등과 같은) 현대식 품질 인증 시스템의 조건에 부합합니다.

## 1.2 특징

- OHAUS 기기에 있는 13개국어 모두 지원
- 통계와 합산 기능
- 제로 / 용기 무게 계산 기능
- 실-시간 시계 기능
- 출력물은 현대식 품질 인증 시스템 (GLP, GMP, ISO9001 등)의 요구조건에 부합
- 캘리브레이션 과정 뿐 아니라, 데이터의 출처를 정확히 문서화 함으로써 기기 추적성의 조건 준수
- 내열 및 차광 출력기능을 제공함으로써 측정 결과 보관에 대한 조건에 부합
- 프린터와 함께 제공된 소프트웨어로 쉽게 셋업

## 2 시작 절차

### 2.1 안정성 측정

본 프린터는 이들 작동 지침에서 기록된 연결 및 기획목적에 대해 테스트 되었습니다. 그러나, 그 의도된 사용에 대한 방식들과 목적들에 관련된 필요한 테스트를 실행하는 것은 여러분의 책임입니다. 그러므로, 여러분은 다음 안정성 측정을 반드시 준수해야만 합니다.



- 이 프린터는 실내용으로만 사용되어야 하고 절대 위험한 지역에 놓아서는 안됩니다.
- 이 프린터의 전자장치들은 물과 먼지가 튀어 들어가는 것에 대해 보호됩니다. 그러나, 프린터 하우징은 방수가 되지 않으므로, 프린터는 반드시 액체가 존재하는 곳에서는 사용되지 않아야만 합니다.
- 청소 지침(제 6.3장 참조)을 준수하고, 젖은 상태에서는 전기 플러그를 보호합니다.
- 프린터 하우징을 절대 열지 않습니다. 만일 여러분이 여러분의 프린터에 문제가 있다면 여러분의 책임 있는 OHAUS 서비스에 연락 바랍니다.

### 2.2 전기 공급

여러분의 프린터는 국가-지정 전기 케이블이 있는 AC 어댑터와 함께 공급됩니다. 이 전기 공급기는 100-240VAC, 50-60 Hz(정확한 사양에 대해서는 제 9장을 참조합니다) 범주에서 모든 선간 전압에 적합합니다.

#### 주의



- 우선, 그 지역의 선간 전압이 100-240 VAC, 50 – 60 Hz 내에 있는지 그리고 전기 플러그가 여러분의 지역 전력 공급 접속에 맞는지를 체크합니다. **만일 무슨 이유로든 프린터나 AC 어댑터를 전원 공급기에 연결 시 그렇지 않다면**, 책임 있는 OHAUS 판매업자에게 연락하시기 바랍니다.
- 어댑터를 접지된 소켓에만 꽂습니다.

#### 중요



- 작동 전에, 모든 케이블에 손상이 있는지 체크합니다.
- 케이블이 손상되거나 무게측정 과정에 장애가 되지 않도록 케이블을 가이드 합니다.
- AC 어댑터가 액체에 닿지 않도록 확인합니다.
- 전기 플러그는 항상 접근 가능해야만 합니다.

### 2.3 프린터 셋업

프린터의 기본 설정은 아래와 같습니다. 만일 여러분이 이들 중 몇몇을 수정하기를 원한다면 그것을 사용하기 전에 셋업 할 필요가 있습니다.

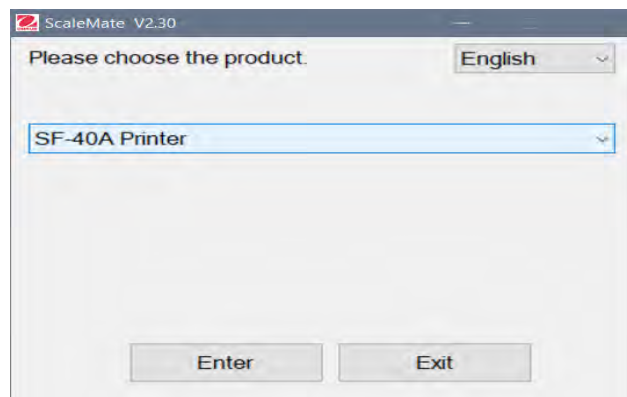
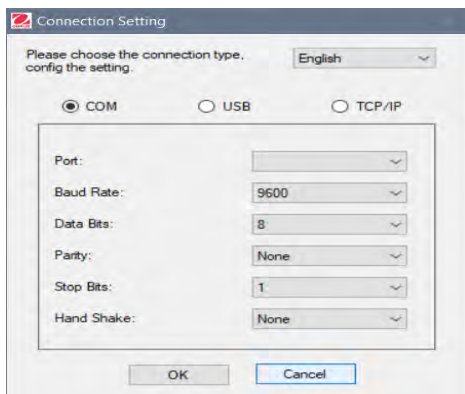
Header:	No Header	Baud rate:	9600
Date Format:	DD.MMM.YYYY	Data bits:	8
Time Format:	24.MM:SS	Parity:	None
Char Set:	CP1252 Window Latin1	Stop bits:	1
Balance Feature:	Balance Feature Enable	Flow control:	Xon/Xoff
O/T Settings:	Perform Zero		

기본 설정을 변경하기 위해서는 다음과 같은 두 가지 방법이 있습니다:

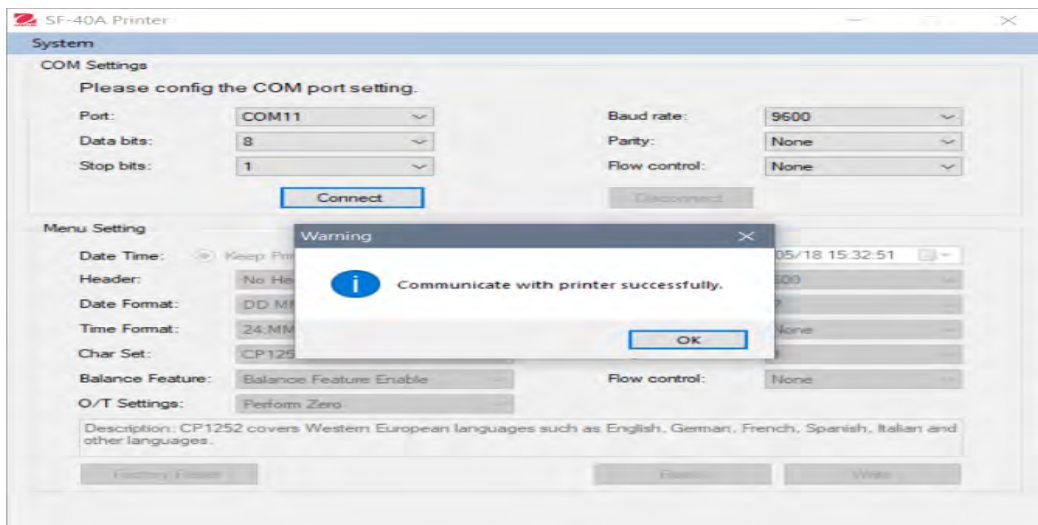
- 오하우스 소프트웨어(ScaleMate) 사용
- 프린터 상에서만 조작

#### 2.3.1 오하우스 소프트웨어(ScaleMate)를 이용한 프린트 셋업

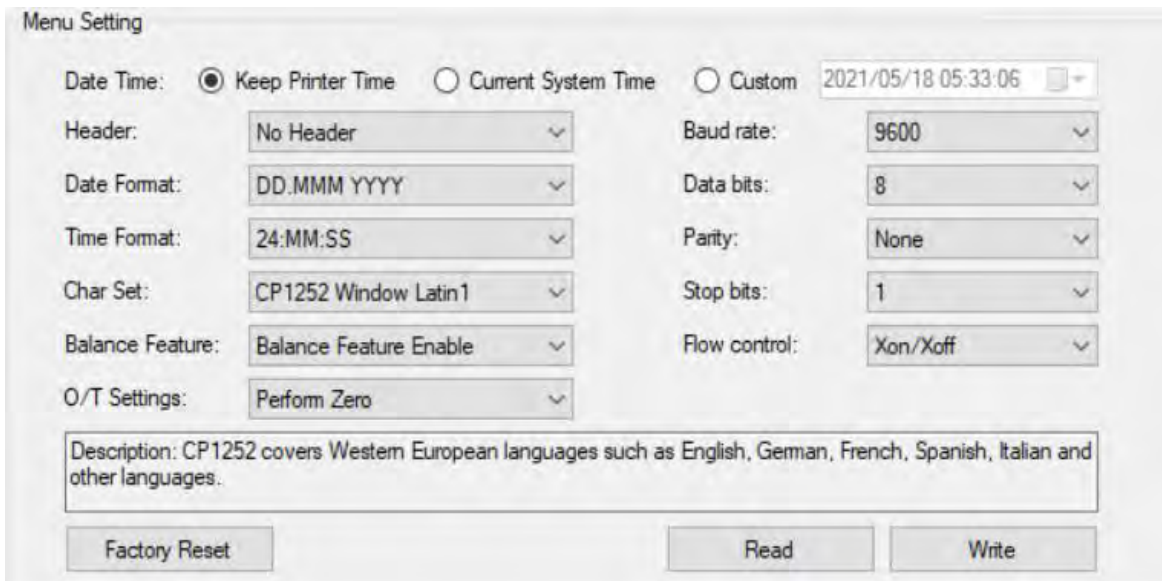
- 1) 상호 연결 케이블(인터페이스 키트 RS232-USB, PN 30304101)을 컴퓨터 상의 프린터 인터페이스와 프린터에 연결합니다.
- 2) 프린터를 메인 전원 공급기에 연결합니다.
- 3) 전원을 켜기 위해 메인 스위치 <I/O>를 사용합니다.
- 4) 오하우스 소프트웨어 ScaleMate를 설치하세요(소프트웨어는 해당 지역 오하우스 딜러에게 연락하세요).
- 5) 그 소프트웨어를 실행해서 "Cancel"을 누르고 "SF40A Printer"를 선택 후 "Enter" 버튼을 클릭합니다.



6) 컴퓨터의 COM 포트 세팅을 설정하고 "Connect" 버튼을 누르세요. 연결을 성공하면 아래 창이 표시됩니다. OK를 눌러 진행하세요.



7) 프린터 메뉴 설정은 현재 활성화 되었고 모든 설정들은 변경될 수 있습니다.



a. **Date Time** : 그 프린터에 대한 날짜와 시간을 설정합니다.

- Keep Printer Time: 프린터 내에 현재 날짜와 시간을 유지
- Current System Time: 여러분의 컴퓨터로부터 날짜와 시간을 취함
- Custom: 날짜와 시간을 수동으로 설정

**참고:** 다음과 같은 경우 저울의 시간과 날짜가 우선권이 있습니다

- 저울에 날짜와 시간이 내장 되어있을 경우
- SF40A의 저울 기능이 가능으로 되어있을 경우



b. **Header:** 인쇄 항목의 헤더 설정

- No header: 인쇄 항목에 헤더가 없음
- Date/Time: 날짜와 시간이 있는 헤더
- Date/Time/Balance: 저울의 시리얼 넘버, 날짜, 시간 및 기기 ID가 있는 헤더

c. **Date Format:** 날짜 포맷 설정d. **Time Format:** 시간 포맷 설정e. **Char Set:** 다양한 언어에 대한 코드 페이지 설정

- CP 1252 Window Latin1: 영어, 독일어, 불어, 스페인어, 이탈리아어 등과 같은 서부 유럽지역의 언어들을 포함
- CP1251 Window Cyrillic: 러시아어, 불가리아어, 세르비아 키릴문자와 같은 키릴 알파벳을 사용하는 언어들을 포함
- CP437 MS-DOS Latin US: 영어, 독일어, 불어, 스페인어, 이탈리아어와 같은 서부 유럽지역의 언어들을 포함
- CP852 MS-DOS Latin2: 폴란드 보스니아, 체코, 헝가리안, 크로아티안, 루마니아, 세르비아, 슬로바키아와 같은 라틴 스크립트를 사용하는 중앙 유럽지역의 언어들을 포함
- CP860 MS-DOS Portuguese: 포르투갈 언어를 포함

**참고:** SF40A는 캐릭터 코드가 무엇이든 중국어, 한국어, 일본어를 지원합니다.

f. **Balance Feature:**

- 1) 기능을 사용 가능/불가능 하게 함: 0/T, 통계, 합산
- 2) 프린터 연결 상태: LED 불빛이 깜빡이거나 켜진 채로 있게 함

- 가능해진 저울 기능: 0/T, 통계, 합산 기능이 가능. 만일 저울과의 연결이 끊어지면 프린터 연결 상태 LED 불빛이 깜빡일 것입니다.
- 불가능해진 저울 기능: 0/T, 통계, 합산 기능이 불가능해짐. 저울과의 연결이 끊어지더라도 프린터 연결 상태 LED는 켜져 있을 것입니다.

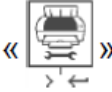
- g. **O/T Setting:** O/T 버튼의 기능 셋업
  - Perform Zero: 그 버튼을 눌렀을 때 0점 기능 실행
  - Perform Tare: 그 버튼을 눌렀을 때 용기 무게 계산 기능 실행
- h. **Baud rate, Data bits, Parity, Stop bits, Flow control:** RS232 셋팅의 파라미터들을 설정  
 그 설정들은 연결된 기기와 동일해야만 합니다.  
 그 기기의 RS232 설정들을 위해, 기기 매뉴얼을 참조하시기 바랍니다.


Factory Reset	공장 기본 설정으로 프린터를 복원 - Baud rate: 9600 - Data bits: 8 - Parity: None - Stop bits: 1 - Flow control: Xon/Xoff
Get Status	
Save Status	프린터로부터 현재 설정을 취함 프린터로 그 설정을 저장


8) 설정을 저장하기 위해서는 ""Write" 버튼을 클릭합니다.


### 2.3.2 프린터만을 이용한 프린터 셋업

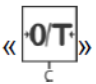
- 1) 메인 전원 공급기에 프린터를 연결합니다.
- 2) 전원을 켜기 위해 메인 스위치 <I/O> 를 이용합니다.

3) 메뉴 리스트로 진입하기 위해  버튼을 누르고 있으면, 그 프린터가 "-----Menu-----"를 프린트 할 것입니다.



변경하기 위한 어떤 아이템을 선택하기 위해서는  를 누릅니다.

그 파라미터를 변경하기 위해서는  를 누릅니다.

저장하고 빠져 나오기 위해서는  를 누르고 있습니다.

저장 없이 빠져 나오기 위해서는  를 누릅니다.

이 프린터는 모든 작동의 결과를 보여주기 위해 그 항목을 프린트 할 것입니다.  
 전체 메뉴 구조에 대해서는 제 4장을 참조하시기 바랍니다.

SF40A의 버전을 확인하려면,  버튼을 누른 채로 메인 스위치<I/O>를 사용해서 전원을 키고 프린터가 인쇄를 시작 하면 누르고 있는  버튼에서 손을 떼세요.

## 2.4 프린터 설치

### 2.4.1 기기에 프린터 연결

연결하기 전에, 기기와 프린터가 동일한 RS232 파라미터 설정으로 되어 있는지 확인합니다. 기기의 보드 속도 설정에 대해서는, 관련 매뉴얼을 참조하시기 바랍니다.

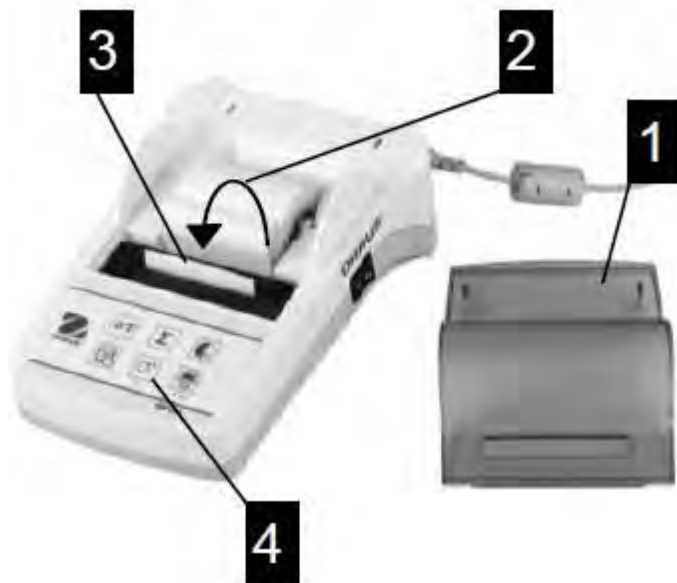
- 상호 연결 케이블을 기기의 프린터 인터페이스와 프린터에 연결합니다.
- 기기의 스위치를 켭니다.

### 2.4.2 프린터 스위치 켜기









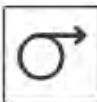

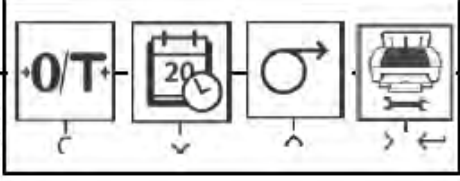





- 메인 전력에 프린터 연결
- 전원을 켜기 위해 메인 스위치 <I/O>를 사용
- RS232 인터페이스 만: 표시등은 기기가 연결될 때까지 깜빡일 것입니다. 만일 램프가 계속 반짝인다면 제 7장을 참조하시기 바랍니다.

### 2.4.3 용지 삽입



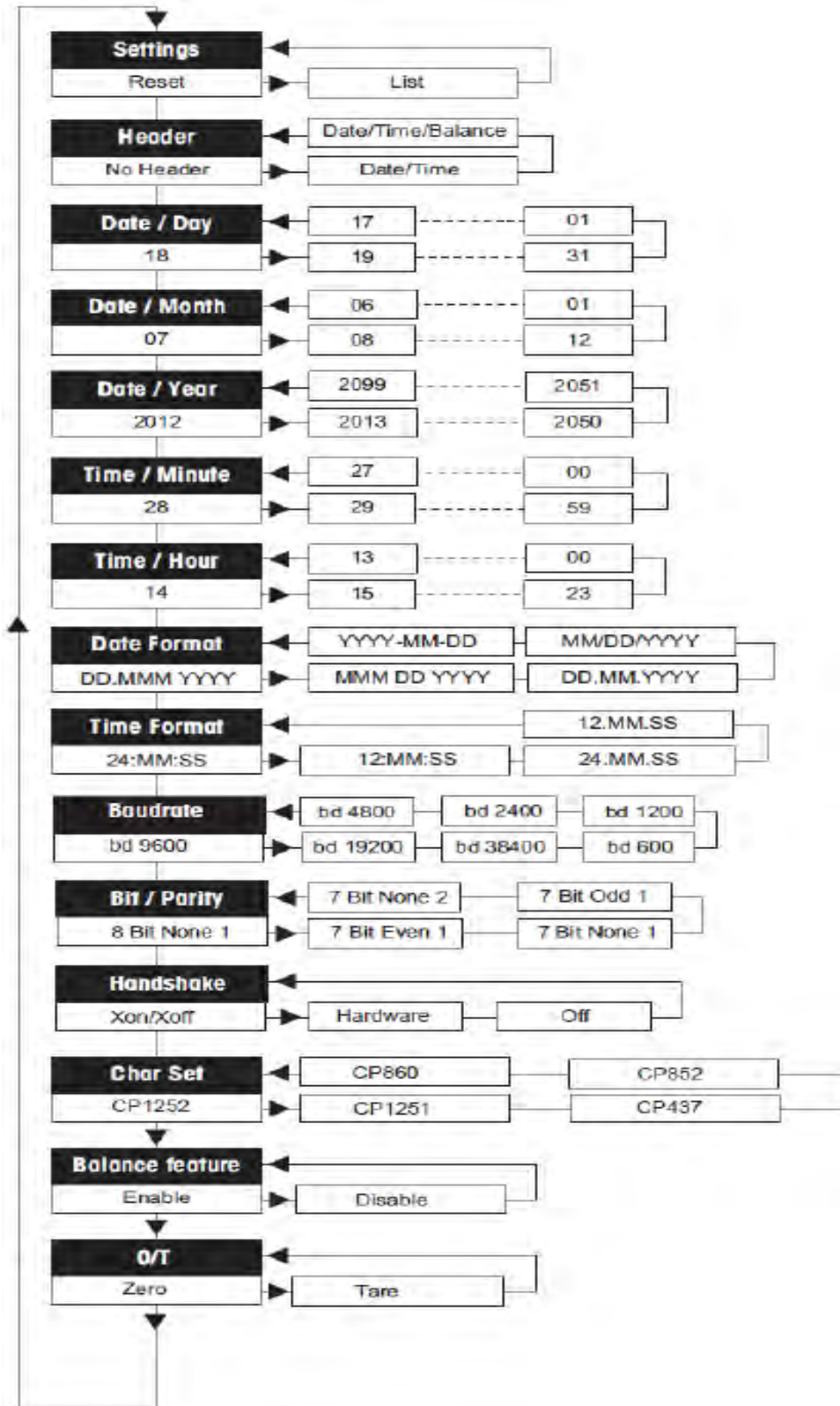
- 용지 커버를 제거합니다(뒤로 당김) (1).
- 종이 롤의 중심을 통해 종이 회전 축을 삽입합니다 (2).
- 화살 표 방향으로 그 인쇄 기기의 구멍을 통해 용지 공급 (3)
- 충분한 용지가 공급될 때까지 누르고 있습니다 (4).
- 종이 커버를 제자리에 놓습니다 (1).

### 3 키스트로크 기능들

	 간단히 누름	 아래로 누르고 있음
Operational Level	 저울0점화/용기무게 계산  날짜와 시간 프린트  한 줄 공급  프린트	 연속 공급 (놓을 때 까지)  메뉴 오픈
Menu Level	 <p>빠져나옴 아래 위 다음</p>	 저장
Function Level	 합산 어플리케이션 시작  통계 어플리케이션 시작	 합산 어플리케이션 마침  통계 어플리케이션 마침

## 4 메뉴

### 4.1 메뉴 구조



## 4.2 출력 샘플 보기

```
-----MENU-----  
Settings:  
  * List  
  
Header:  
  * No Header  
  
Date Day:  
  31  
  
Date Month:  
  07  
  
Date Year:  
  2012  
  
Time Minute:  
  00  
  
Time Hour:  
  18  
  
Date Format:  
  * YYYY-MM-DD  
  
Time Format:  
  * 24:MM:SS  
  
Baudrate:  
  * 9600  
  
Bit/Parity:  
  * 8 Bit None 1  
  
Handshake:  
  * Xon/Xoff  
  
Char Set:  
  * CP1252 Windows Latin 1  
  
Balance Feature:  
  * Enable  
  
->0/T<- Setting:  
  * Zero
```

\* 공장 기본 설정

4.3 어플리케이션

 간단히 누름		 아래로 누르고 있음	
<b>통계 어플리케이션</b>		<b>합산 어플리케이션</b>	
 	→ "통계 어플리케이션" 시작 (LED on)	 	→ "합산 어플리케이션" 시작 (LED on)
 	→ 새로운 샘플을 추가하고 «  »를 누름	 	→ 새로운 샘플을 추가하고 «  »를 누름
 	→ 만일 소계 프린트가 필요하다면 «  »를 누름	 	→ 만일 소계 프린트가 필요하다면 «  »를 누름
 	→ "통계 어플리케이션"을 프린트하고 종료" (LED off)	 	→ "합산 어플리케이션"을 프린트하고 종료" (LED off)

중요 노트

어플리케이션 중 단위 변경은 허가되지 않습니다.

- 1) 최대 999개 샘플이 위의 애플리케이션(통계, 합계)에 저장 될 수 있습니다.
- 2) 최소 샘플 무게는 1d보다 커야 합니다.
- 3) 애플리케이션 시 계량 팬 위에 샘플 무게 변화는 100d 이상이어야 합니다. 그게 아니면 프린터가 샘플 변동을 인식하지 못할 것입니다.
- 4) 샘플 수, 평균 값, 표준 편차, 최소값, 최대값, 최소-최대 편차 그리고 총 무게를 포함한 통계 애플리케이션 보고서

## 5 프린터 테스트

본 프린터는 프린터의 문자 세트를 자동으로 출력하는 셀프-테스트 기능을 갖추고 있습니다 (표준 IBM/DOS).

테스트 시작



를 눌러서 프린터의 전원을 켭니다. 프린터가 현재 셋팅을 출력합니다.

테스트 종료



프린터 전원을 끕니다.

## 6 관리

정상적인 조건 하에서 본 프린터는 정기적인 관리를 필요로 하지 않습니다.

만일 서비스가 요구된다면 OHAUS 서비스 부서가 이용 가능합니다. 보다 상세한 사항은 여러분의 책임 OHAUS 판매자에게 문의 바랍니다.

### 6.1 종이 롤 교체

새로운 종이 롤 삽입은 제 2.3장에 설명되어 있습니다. 종이 롤의 주문 번호는 제 9장(소모성 품목)을 참고하시기 바랍니다.

### 6.2 리본 교체



- 종이 커버를 제거합니다 (1).
- 프린트 기기의 종이를 밖으로 당깁니다 (2).
- 리본 카트리지를 제거하기 위해, 화살표 방향으로 누릅니다 (3).
- 새로운 리본을 삽입하고, 만일 필요하다면 인장 휠과 함께 단단히 조입니다 (4). 리본 카트리지 주문 번호에 대해서는 제 9장 (소모성 품목)을 참고합니다.
- 새로운 종이 롤 삽입은 제 2.4장에 설명되어 있습니다.



### 6.3 청소

프린터 하우징이 최상급 방어 재질로 만들어 졌기 때문에, 모든 상업적으로 이용 가능한 순한 청소 세제가 이용될 수 있습니다 (제 2.1장 안전 예방책 참조).

### 6.4 폐기

#### 폐기



전기 및 전자 제품 폐기(WEEE)에 대한 유럽식 지침 2002/96/EC에 따라 이 장비는 가정용 쓰레기로 폐기 될 수 없습니다.

이는 또한 그들의 특정 요구조건에 따라, EU 외 나라에도 적용됩니다.

전기 및 전자 제품에 대해 명시된 수집 장소에 지역 규정에 따라 이 제품을 폐기하시기 바랍니다. 만일 의문 사항이 있으면, 책임 기관이나 여러분이 이 장비를 구매한 대리점에 연락 바랍니다.

만일 이 장비가 다른 단체(개인 혹은 전문적 사용을 위해)로 양도되었다면, 이 규정에 대한 조항 역시 연계 되어야만 합니다.

유럽에서의 폐기 지침은 [Europe.ohaus.com/europe/en/home/support/weee.aspx](http://Europe.ohaus.com/europe/en/home/support/weee.aspx) 에서 온라인 상으로 이용 가능합니다.

환경 보호에 대한 여러분의 공헌에 감사 드립니다.

## 7 고장 수리

문제/메시지	가능한 원인	수정
출력물을 읽을 수 없음	<ul style="list-style-type: none"> <li>● 리본이 닳아졌거나 얇힘</li> <li>● 인쇄 기기의 서비스 수명이 다함</li> </ul>	<ul style="list-style-type: none"> <li>● 리본 카트리지를 교체하거나 리본을 적절히 조임</li> <li>● OHAUS 서비스로 연락 바랍니다.</li> </ul>
표시등이 켜지지 않음	<ul style="list-style-type: none"> <li>● 전기가 켜지지 않음</li> <li>● 전원 공급기 결함</li> </ul>	<ul style="list-style-type: none"> <li>● 프린터 스위치를 켜</li> <li>● OHAUS 서비스로 연락 바랍니다.</li> </ul>
표시등이 깜빡임	<ul style="list-style-type: none"> <li>● 프린터 장치가 연결 안됨</li> <li>● 프린터가 연결된 장비의 셋팅을 찾지 못함</li> </ul>	<ul style="list-style-type: none"> <li>● 프린터와 기기가 연결되어 있는지 확인</li> <li>● 프린터를 껐다 켜다 함</li> <li>● 그렇지 않으면 프린터나 연결된 장비의 설정을 변경 (제 2.4장 참조)</li> </ul>
-----Timeout-----	<ul style="list-style-type: none"> <li>● 데이터 전송이 마지막 45s에 완료되지 않음</li> </ul>	<ul style="list-style-type: none"> <li>● 저울을 보다 안정된 위치로 옮김</li> <li>● 저울을 체크함</li> </ul>
-----Over Load-----	<ul style="list-style-type: none"> <li>● 저울이 오버로드 범주에 있음</li> </ul>	<ul style="list-style-type: none"> <li>● 샘플 무게 확인</li> </ul>
	<ul style="list-style-type: none"> <li>● 0점 범주 밖에서 0점화</li> </ul>	<ul style="list-style-type: none"> <li>● 저울의 0점 범주를 변경</li> <li>● 0점에서 용기무게까지 프린터의 설정 변경</li> </ul>
-----Under Load-----	<ul style="list-style-type: none"> <li>● 저울이 언더로드 범주에 있음</li> <li>● 무게측정 팬이 제 위치에 있지 않음</li> </ul>	<ul style="list-style-type: none"> <li>● 샘플 무게 확인</li> </ul>
----Transmission Error----	<ul style="list-style-type: none"> <li>● 기기가 프린터 명령을 이해하지 못함</li> </ul>	<ul style="list-style-type: none"> <li>● 프린터와 기기의 인터페이스 파라미터 셋팅 확인</li> </ul>

문제/메시지	가능한 원인	수정
-----Not Executable-----	<ul style="list-style-type: none"> <li>● 기기가 프린터 명령을 집행할 수 없음</li> </ul>	<ul style="list-style-type: none"> <li>● 저울 체크</li> </ul>
----Date/Time Not Set--- -----Memory Error-----	<ul style="list-style-type: none"> <li>● 프린터 에러 메시지</li> </ul>	<ul style="list-style-type: none"> <li>● 기기 확인</li> <li>● 프린터 리셋</li> <li>● 날짜/시간 설정</li> <li>● 고갈된 백업 배터리 OHAUS 서비스에 연락바랍니다.</li> </ul>
-----Memory Full-----	<ul style="list-style-type: none"> <li>● 통계 혹은 합산 메모리가 가득 참(샘플 999개 이상)</li> </ul>	<ul style="list-style-type: none"> <li>● 새로운 통계 혹은 합산 어플리케이션 시작</li> </ul>
---Load/Unload Weight--	<ul style="list-style-type: none"> <li>● 샘플이 없거나 혹은 동일한 샘플들이 무게측정 팬 위에 있음</li> </ul>	<ul style="list-style-type: none"> <li>● 새로운 샘플을 놓거나 그것을 제거하고 다시 팬 위에 그것을 놓음</li> </ul>
Unit change not allowed!	<ul style="list-style-type: none"> <li>● 통계 혹은 합산 어플리케이션 동안 단위가 변경됨</li> </ul>	<ul style="list-style-type: none"> <li>● 저울을 리셋함</li> <li>● 첫 번째 것으로 단위를 다시 변경함</li> </ul>
-----Out of range-----	<ul style="list-style-type: none"> <li>● 샘플 무게가 범주 밖임</li> </ul>	<ul style="list-style-type: none"> <li>● 샘플 무게는 반드시 현재 평균 값의 70% - 130%의 범주 내에 있어야만 함</li> </ul>

## 8 권장 셋팅

연결 장치	장치 셋팅	프린터 셋팅
DV, AV, PA, AR, AX, PX, SP, TA, NV, NVL, NVT, MB35/45, MB23/25, MB90/120, T71P, T32XW, T32WE, T51XW, T71XW	프린터 모드 보드 속도: 9600 비트/패리티: 8비트 None 1 핸드셰이크: Xon/Xoff	공장 설정
Ex	프린터 모드 보드 속도: 9600 비트/패리티: 8비트 None 1 핸드셰이크: Xon/Xoff	공장 설정
Russian	프린터 모드 보드 속도: 9600 비트/패리티: 8비트 None 1 핸드셰이크: Xon/Xoff 언어: ANSI/WIN Russian	CP1251 Window Cyrillic
Polish	프린터 모드 보드 속도: 9600 비트/패리티: 8비트 None 1 핸드셰이크: Xon/Xoff 언어: ANSI/WIN Polish	CP852 MS-DOS Latin2
Czech	프린터 모드 보드 속도: 9600 비트/패리티: 8비트 None 1 핸드셰이크: Xon/Xoff 언어: ANSI/WIN Czech	CP852 MS-DOS Latin2
Hungarian	프린터 모드 보드 속도: 9600 비트/패리티: 8비트 None 1 핸드셰이크: Xon/Xoff 언어: ANSI/WIN Hungarian	CP852 MS-DOS Latin2
Portuguese	프린터 모드 보드 속도: 9600 비트/패리티: 8비트 None 1 핸드셰이크: Xon/Xoff 언어: ANSI/WIN Portuguese	CP860 MS-DOS Portuguese
English, French, German, Italy, Spanish, Chinese, Japanese, Korean	프린터 모드 보드 속도: 9600 비트/패리티: 8비트 None 1 핸드셰이크: Xon/Xoff	공장 설정

참고: 프린터의 통계와 합계 기능은 아래 모델만 해당: DV, EX, AV, PA, NV, MB23/25, AX PX  
인쇄 기능은 다른 기능만 지원

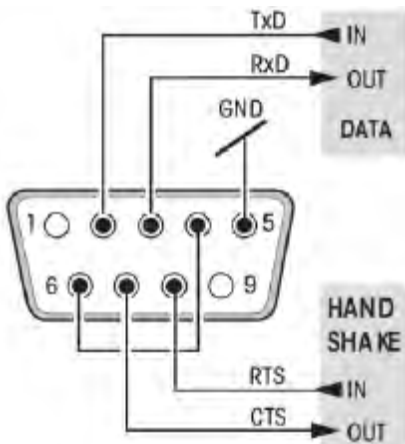
### 9 소모품 & 예비 부품



Pos.	아이템	부품 번호	공급 수량
1	종이 커버	30047939	1 pcs
2	종이 롤	12120799	1 pcs
3	종이 회전 축	30063920	1 pcs
4	리본 카트리지, 검정 색	30529322	1 pcs
5	AC/DC 어댑터 (전기 케이블 없음) 100-240 VAC, 50-60 Hz, 12 VDC 2.5A	30529321	1 Pcs
6	전기 케이블 CH	30064089	1 pcs
	전기 케이블 EU	12120761	1 pcs
	전기 케이블 US	12120762	1 pcs
	전기 케이블 IT	30064200	1 pcs
	전기 케이블 GB	12120312	1 pcs
	전기 케이블 AU	12120313	1 pcs
	전기 케이블 BR	83033772	1 pcs
	전기 케이블 JP	12122638	1 pcs
-	RS9 M/F 케이블 1.5m	30529323	1 pcs

### 10 RS232 인터페이스

SF40A 프린터는 OHAUS 기기에 연결할 RS232C 인터페이스를 갖추고 있습니다.




- 9-핀 Male 커넥터
- 다른 장치로의 일치(전송 파라미터들)는 제 4장을 참조하시기 바랍니다.

## 11 기술 데이터

전원 공급	AC/DC 어댑터: 12VDC, 2.5A 1차: 100 – 240 VAC, -50 -60 Hz 2차: 12 VDC, 2.5 A (전자 오버로드 보호 기능 있음)
AC/DC 어댑터 케이블	3-코어, 국가별 플러그 있음
전선 전압	13 VDC
전력 소모량	최대 1A
고도	최대 4000m
주변 온도	0 – 40도
상대 습도	최대 31도에서 80%, 40도에서 50% 선형으로 감소. 비콘덴싱
과전압 카테고리	클래스 II
오염 등급	2
인쇄 단위	도트 매트릭스 프린터 5x7, 40-문자 라인 길이
인쇄 속도	초당 1.2 라인
리본 카트리지	교환 가능, 검정 색
종이 롤	표준 종이 57.5mm x 50 에서 60mm, 하우징에 통합됨, 상업적 사이즈
프린트 품질	차광 및 열에 안전한 인쇄 (GLP, GMP, ISO9001)
인터페이스	RS232C
프린터 크기	(WxDxH) 120mm x 203mm x 73mm
포장 크기	(WxDxH) 255mm x 205mm x 150mm
제품 무게	740g (종이 롤 포함)
호환성 허용치	<ul style="list-style-type: none"> <li>● 날짜/시간 기능:     탑재된 시계가 있는 저울에 적용되지 않음(탑재된 시계가 우선)</li> <li>● 0점화 / 용기 무게 계산, 통계 및 합산 기능: 저울의 모든 모델들에 적용되지 않음</li> </ul>

## 12 KC 인증

표시사항 (marking plate)	
	
<b>품 명</b>	프린터
<b>모델명</b>	SF40A
<b>정격입력</b>	12 V d.c., 2.5 A
<b>제조년월</b>	2020.xx
<b>제조사</b>	OHAUS CORPORATION USA
<b>신고인</b>	오하우스코퍼레이션한국사무소
<b>제조국가</b>	중국
<b>A/S 전화</b>	XXX-XXX-XXXX
주의 또는 경고문구 (Caution or Warning)	
<ul style="list-style-type: none"> <li>- 물이 튀는 것에 대한 경고문구 (목차 2.1 참조).</li> <li>- 충분한 통풍을 위해 확보해야 하는 기기의 최소 주변간격 없음. (케이블 연결을 위한 최소한의 공간 필요)</li> <li>- 통풍구가 덮여서 통풍이 방해 받지 않아야 됨.</li> <li>- 차단장치로 전원플러그를 사용할 경우, 차단장치는 쉽게 조작할 수 있는 위치에 있어야 함.</li> <li>- 노출된 발화원을 기기 위에 올려 놓지 않아야 됨.</li> <li>- 사용 기후 조건 명시 (목차 11 참조).</li> </ul>	



Ohaus Corporation  
7 Campus Drive  
Suite 310  
Parsippany, NJ 07054 USA  
Tel: (973) 377-9000,  
Fax: (973) 944-7177

[www.ohaus.com](http://www.ohaus.com)  
With offices worldwide.



P/N 30600082C © 2021 Ohaus Corporation, all rights reserved.  
Printed in China